

Herzlich willkommen zur Bürgerversammlung

2024

Berichtsjahr 2023

**Gemeinde Babensham**

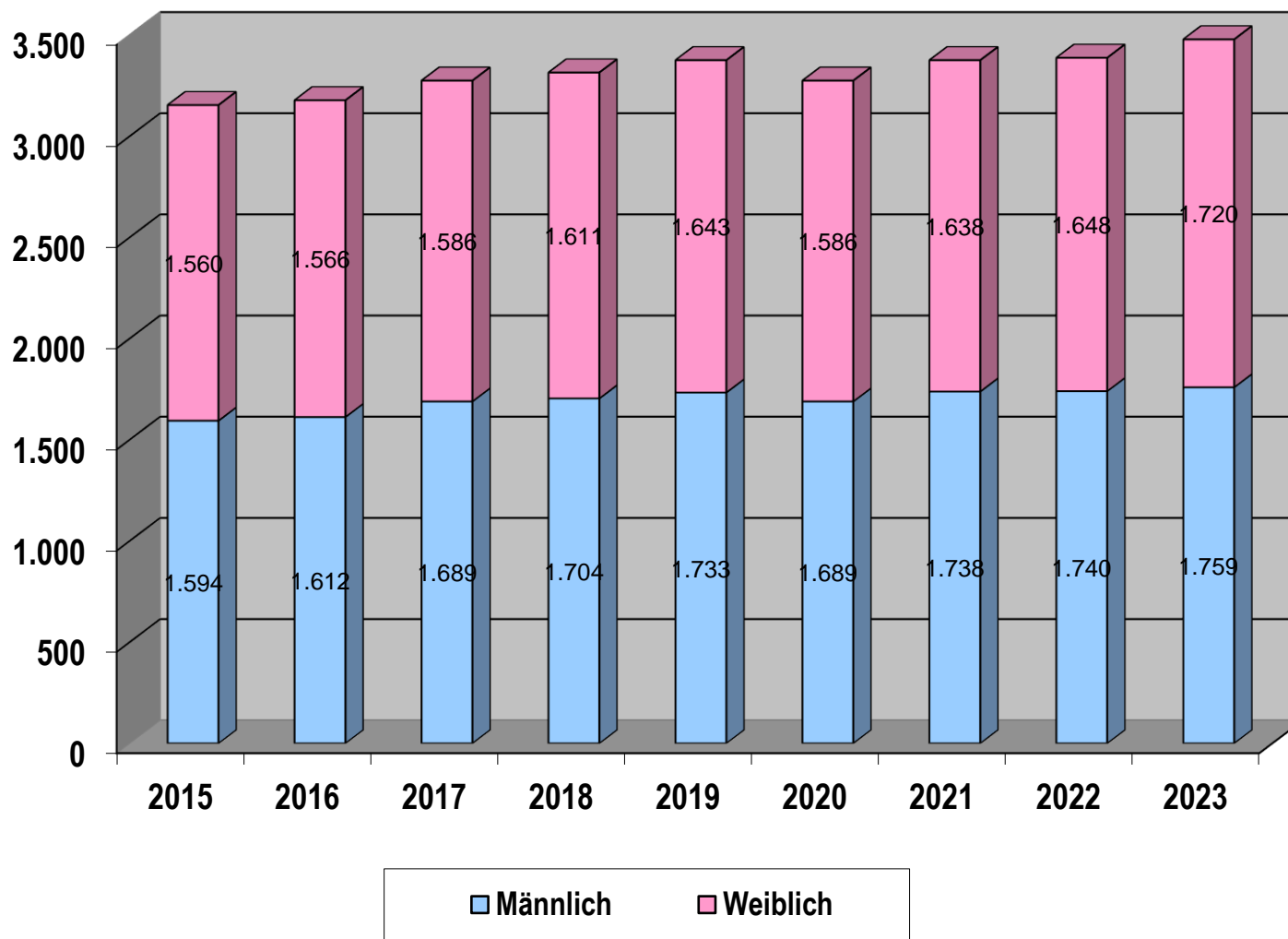


**Zahlen, Statistiken und Diagramme**

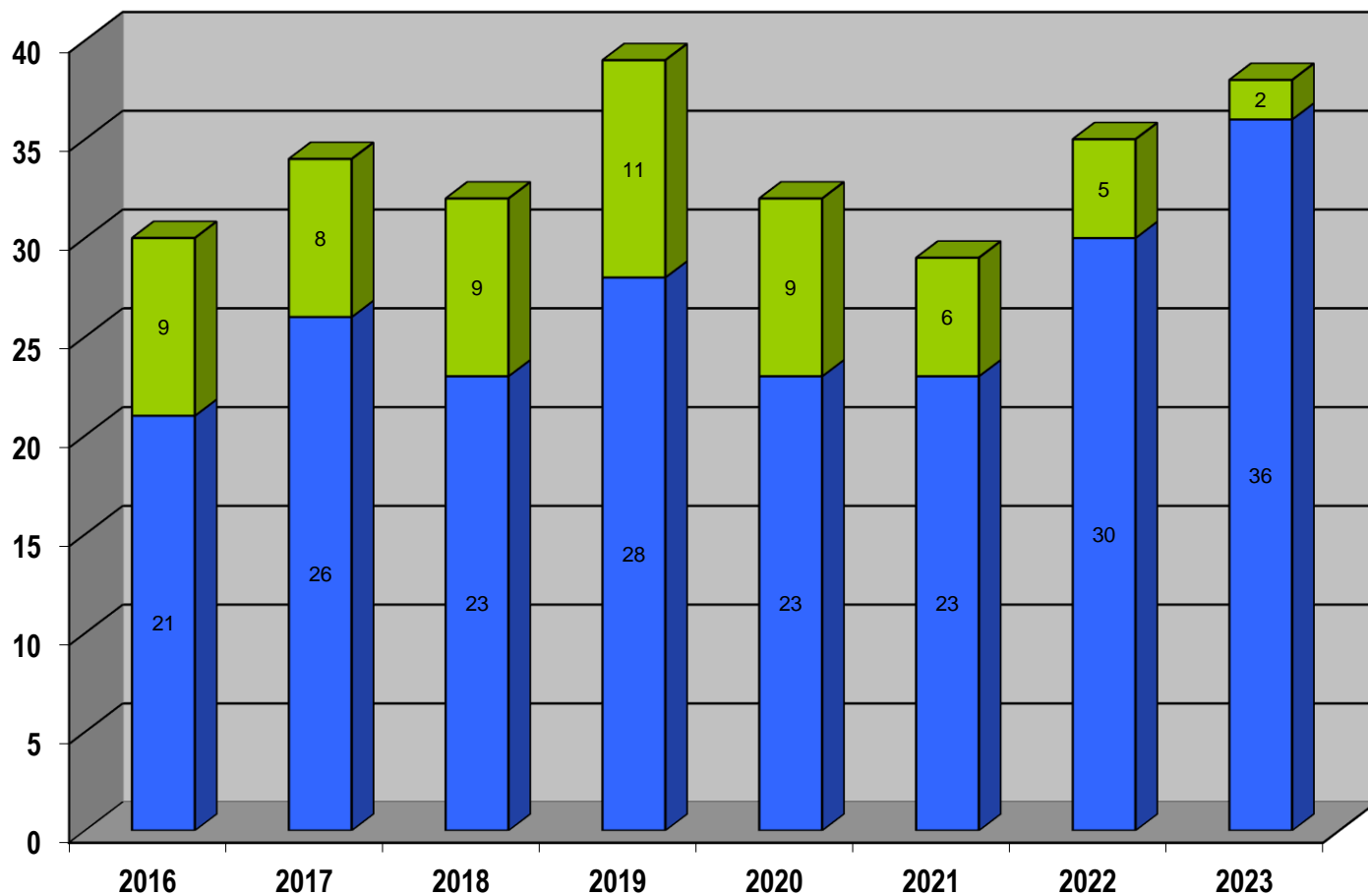
# **Gemeinde Babensham**



# Entwicklung der Einwohnerzahlen in der Gemeinde Babensham ab 2015



# Geburten in der Gemeinde Babensham ab 2016

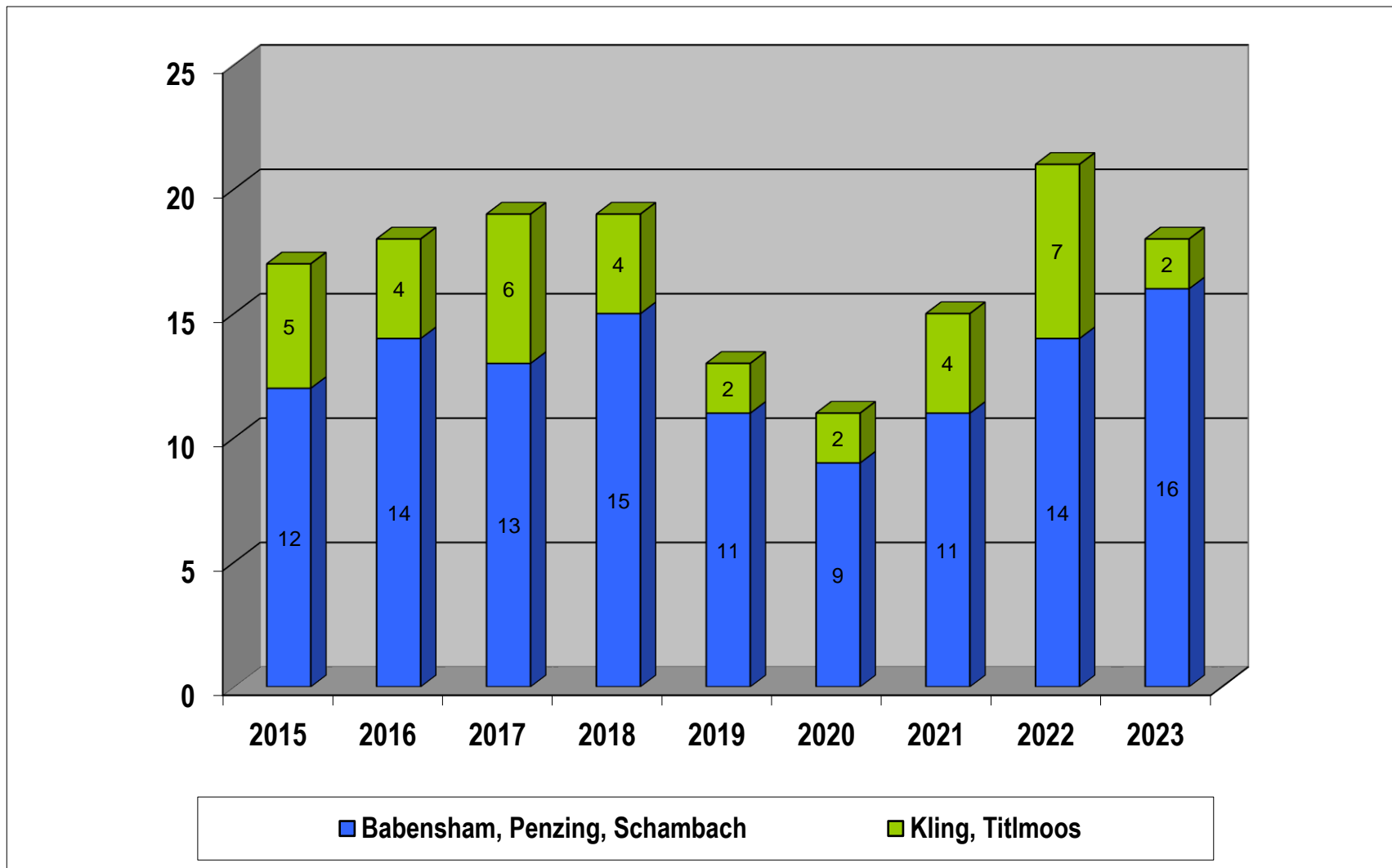


■ Babensham, Penzing, Schambach

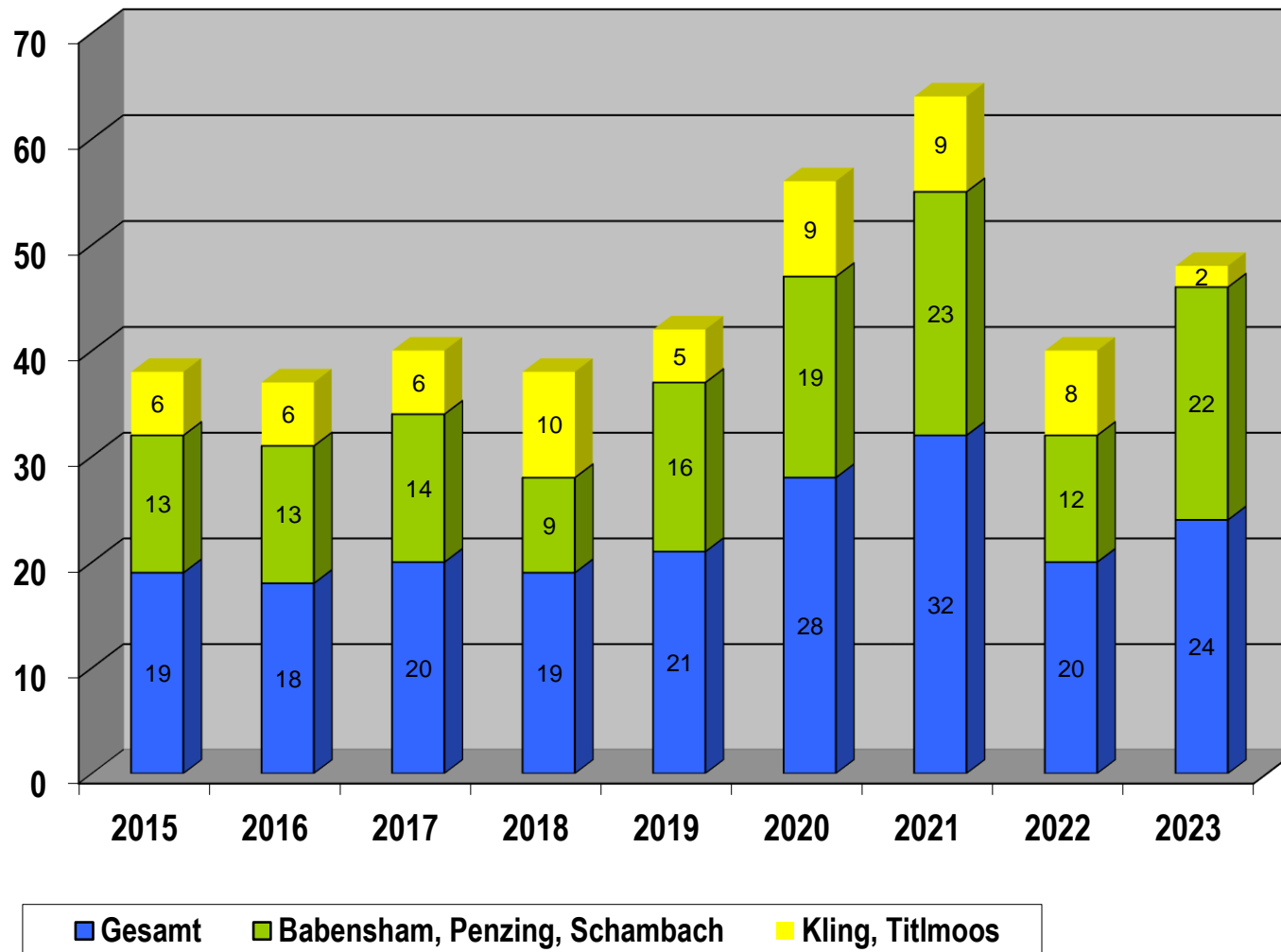
■ Kling, Titlmoos



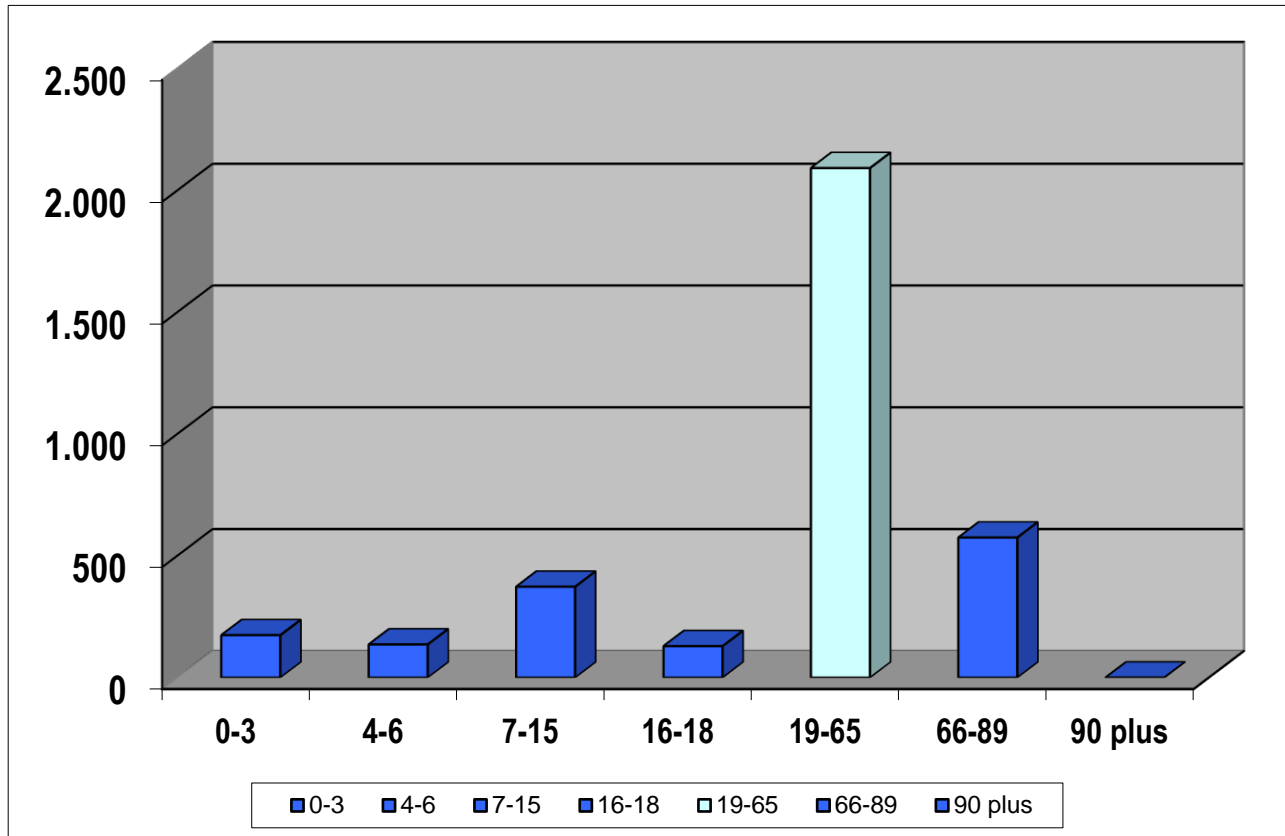
# Eheschließungen in der Gemeinde Babensham ab 2015



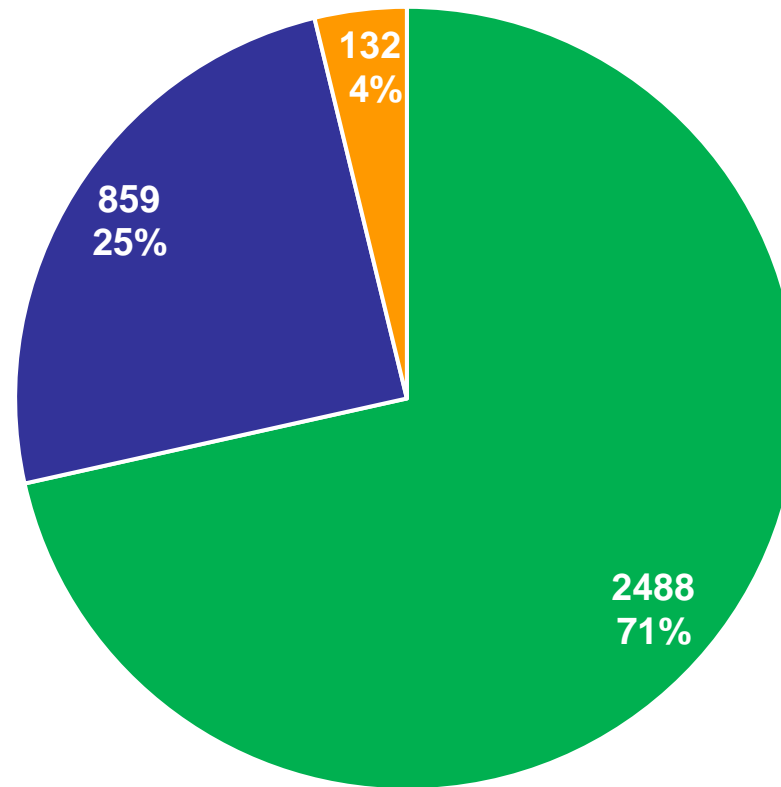
# Sterbefälle in der Gemeinde Babensham ab 2015



# Gemeindebürger in Altersgruppen



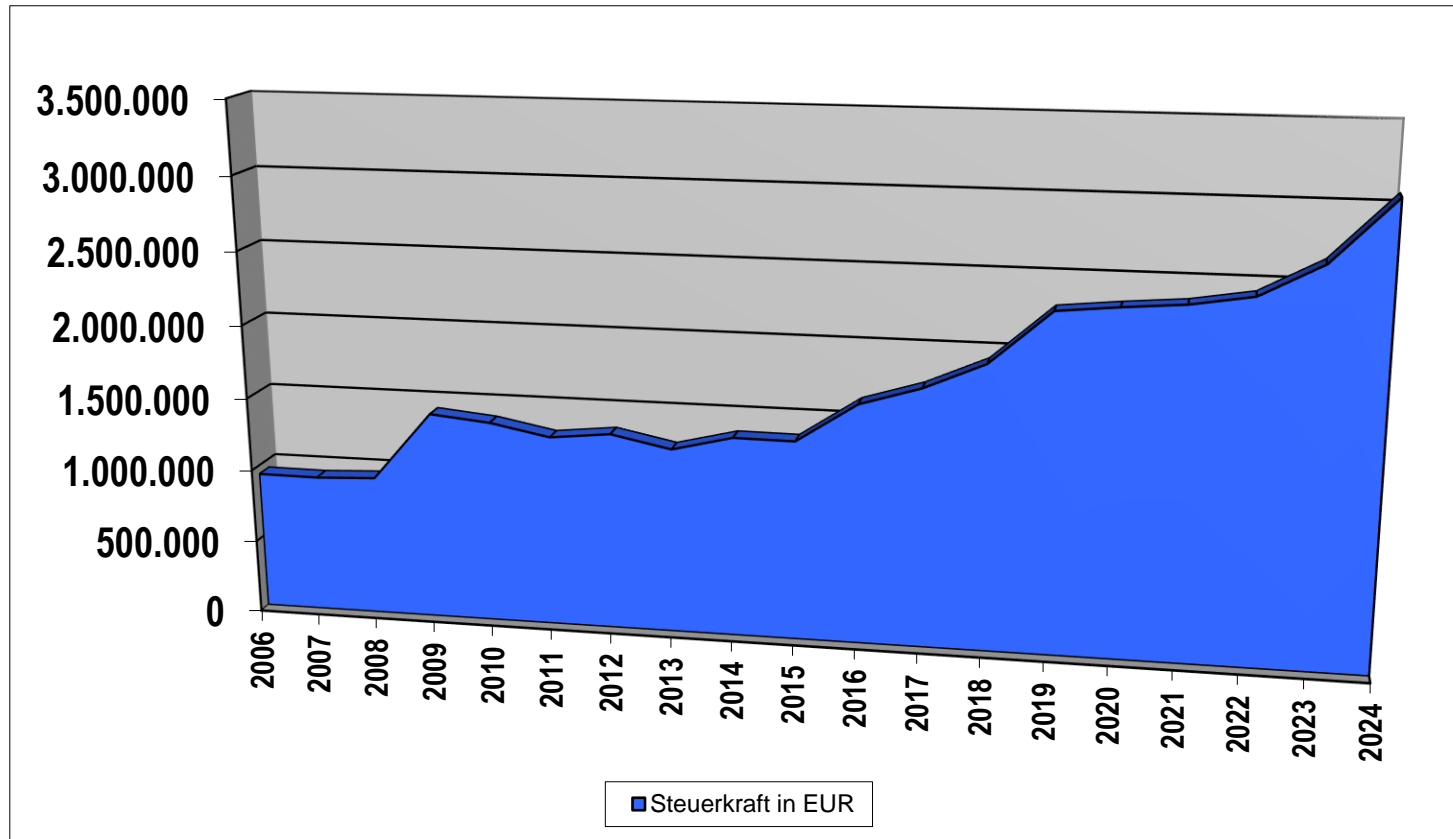
# Religionszugehörigkeit



- römisch-katholisch
- konfessionslos oder sonstiges
- evangelisch



# Entwicklung der Steuerkraft der Gemeinde Babensham

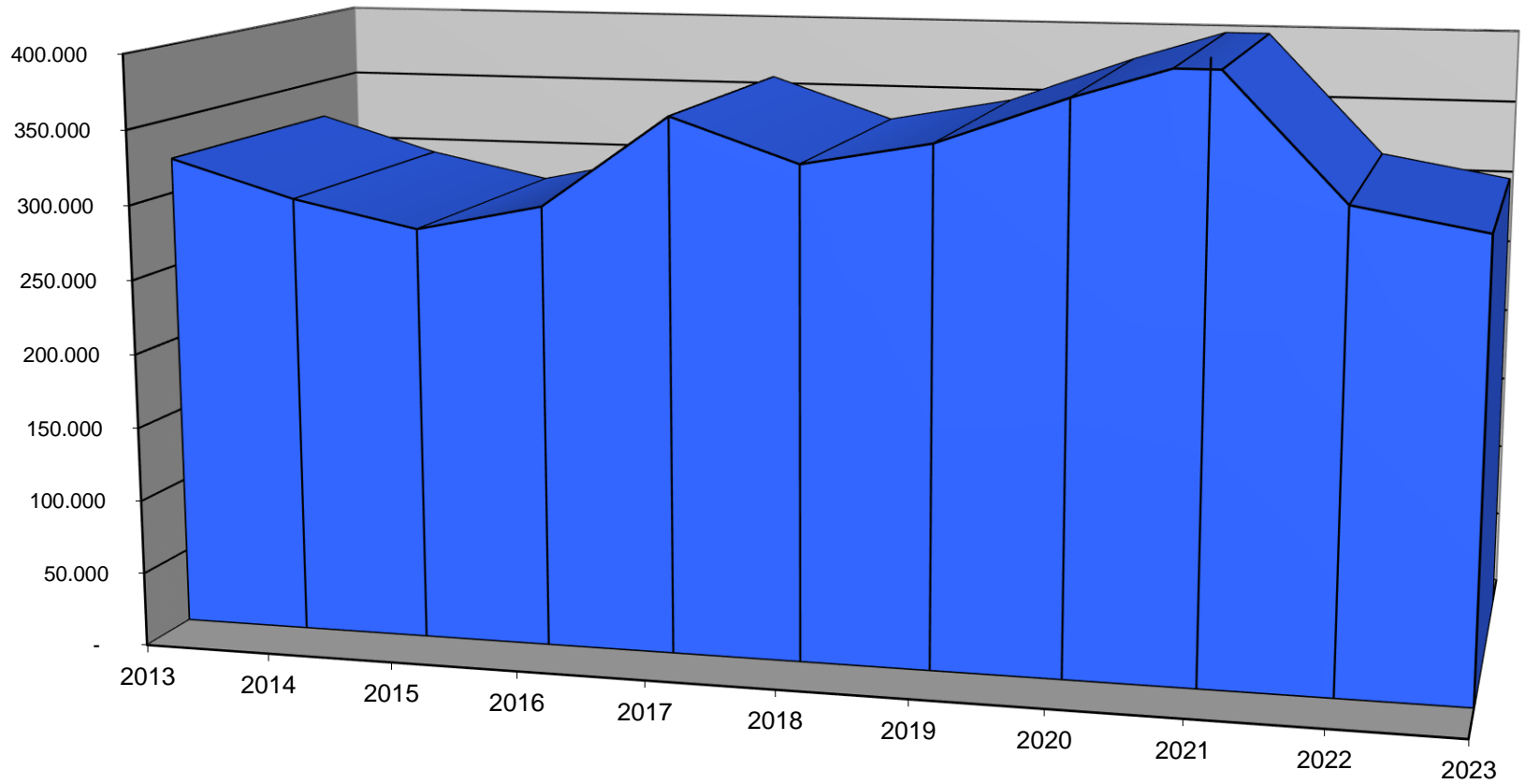


# Wasserversorgung 2023

<b>Die gesamte Netzeinspeisung betrug</b>		<b>303.142 m<sup>3</sup></b>
<b>Brunnen 2 Bereich Kling-Titlmoos-Schambach</b>		134.393 m <sup>3</sup>
<b>Brunnen 3 Bereich Babensham-Penzing-Neudeck</b>		168.749 m <sup>3</sup>
<b>Verkauf</b>	über Hausanschlüsse	258.105 m <sup>3</sup>
	an Schonstetter Gruppe	1.107 m <sup>3</sup>
	an Schnaitsee	0 m <sup>3</sup>
	an Taufkirchener Gruppe	64 m <sup>3</sup>
	an Oberzarnham	8.313 m <sup>3</sup>
	an WG Unterbierwang	1.358 m <sup>3</sup>
	an WG Oberreit Traunhofen	6.089 m <sup>3</sup>
	an WBV Wang	665 m <sup>3</sup>
	über Bauwasser	150 m <sup>3</sup>
<b>Eigenbedarf: Kirchen, Feuerwehrhäuser, Kläranlage, MGG, Bauhof, Sportheim, Schule, Pfarrheim sowie interne Leitungsspülungen usw.</b>		11.000 m <sup>3</sup>
<b>Gesamt</b>		<b>286.851 m<sup>3</sup></b>
<b>Verlust</b>		<b>16.291 m<sup>3</sup></b>
<b>Rohrbrüche:</b>	<b>2 Stück</b>	
<b>neue Hausanschlüsse:</b>	<b>7 Stück</b>	

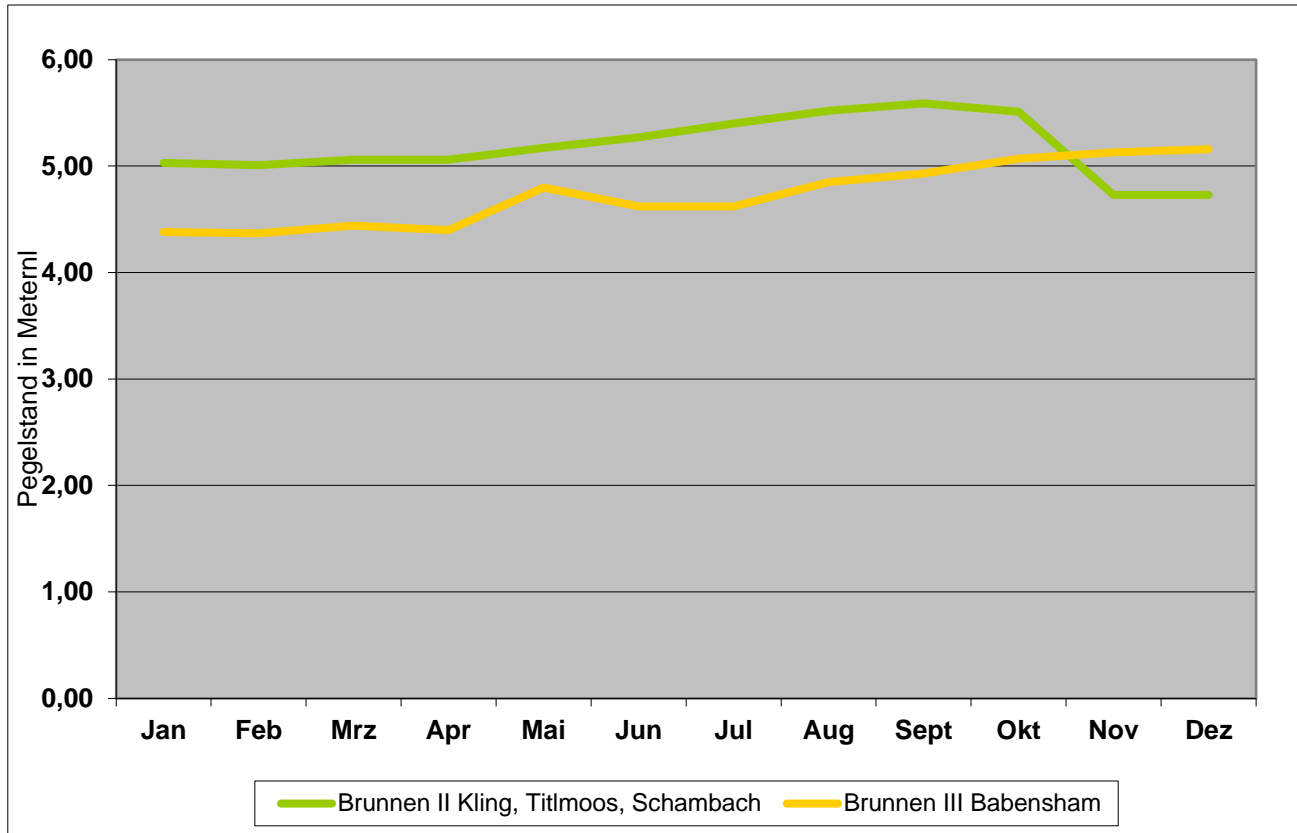


# Wasserversorgung in m<sup>3</sup> (1m<sup>3</sup> = 1.000 Liter)



# Pegelstände der Brunnen II und III im Jahr 2023

Angabe in Metern



**Im Brunnen II erfolgte ein Anstieg um 0,66 m,**

**Im Brunnen III erfolgte ein Anstieg um 0,15 m**

# Finanzielle Situation der Gemeinde Babensham



# Die größten Ausgaben im Verwaltungshaushalt 2023

Personalausgaben	1.067.753 €
Gemeindeunfallversicherung und Haftpflicht	23.558 €
Mitteilungsblatt	16.081 €
Standesamtsgebühren f. Standesamt Wasserburg	11.605 €
EDV-Ausgaben	84.525 €
Post- u. Fernmeldegebühren Verwaltung	12.278 €
Bewirtschaftung Feuerwehrehäuser	24.083 €
Unterhalt Feuerwehrfahrzeuge	13.959 €
Umlagen Mittelschulen	31.713 €
Schulverbandsumlage Babensham, Schnaitsee	444.099 €
Schülerunfallversicherung	16.732 €
Kindbezogene Förderung für Kindergärten und Krippe (BayKibiG)	1.178.409 €
Kosten für Asylbewerber-Betreuung	8.736 €
Unterhalt Gemeindestraßen	208.757 €
davon Winterdienst (Räumarbeiten, Salz, Schneestangen etc.)	131.024 €
Unterhalt Bauhoffahrzeuge	40.359 €
Strom Straßenbeleuchtung	5.173 €
Gewässerunterhalt	17.992 €
Unterhalt Bauhof	31.899 €
Unterhalt Kläranlage u. Pumpwerke (nur Versicherung und Strom für Pumpwerke)	54.568 €
Unterhalt Kanalnetz	172.207 €
Klärschlammuntersuchung u. Abwasserabgabe Kläranlage	19.117 €
Unterhalt der Entwässerungsanlage incl. Klärschlamm Entsorgung	63.714 €
Unterhalt Wasserversorgung	45.743 €
Bewirtschaftung Wasserversorgung (Stromverbrauch)	28.903 €
Bewirtschaftung Fiedlergebäude	33.728 €
Kreisumlage	1.675.054 €
Gewerbesteuerumlage	88.885 €
Zinsausgaben + Verwahrentgelte	32.660 €

Die Zinsausgaben und Verwahrentgelte in der Gemeinde Babensham betragen 0,44 % vom Verwaltungshaushalt



# Die größten Ausgaben im Vermögenshaushalt 2023

Tablets für den Sitzungsdienst der Gemeinderäte	13.797 €
Hauptverwaltung Erwerb bew.Sachen des Anlagevermögens	3.291 €
Neue Büromöbel Kasse	6.877 €
PC-Ausstattung Gemeindeverwaltung	7.429 €
Maskenprüfgerät, Notstromaggregat, Kompressor FFW Babensham	12.988 €
Sicherheitslampen, Ladegeräte, Blitzleuchten, Beamer FFW Penzing	3.616 €
Ausschreibungskosten Beschaffung HLF10 für die FFW Titlmoos	3.041 €
Investitionszuschuss Schulverband Schnaitsee (Schule Waldhausen)	14.789 €
Aschesauger für die Hackschnitzelheizung Fiedler	10.170 €
Putzmaschinen und Putzwägen für KiGa und KiTa Fiedler	7.206 €
Neubau Krippe, Umbau KiGa Fiedlergebäude	2.290.734 €
Kauf gebrauchter Ladewagen für Bauhof	2.850 €
Kauf Streumaschinen für Winterdienst	90.317 €
Kauf neuer Schlepper Fendt 313 Vario	164.489 €
Straßensanierung Bruckstraße und Waldhiererweg	245.214 €
Neue Straßenlaterne für Einmündung Am Anger	2.711 €
Neue Rechenanlage (Siebanlage) in der Kläranlage	65.760 €
Grunderwerbskosten für Anbau Bauhof	29.150 €
Kauf bew. Sachen des Anlagevermögens für den Bauhof	6.672 €
Sanierung Sanitärbereich Bauhof	6.856 €
Verlegung Leerrohre für Breitbandausbau	27.786 €
Glasfaseranschluss Rathaus	16.389 €
Kauf bew. Sachen des Anlagevermögens für die Wasserversorgung	10.462 €
Wasserleitungsbau gesamt	72.627 €
Bohrung neuer Grundwassermessstellen	46.221 €
Digitalisierung Leitungen	1.182 €
Umbau der Tankanlage im Maschinenhaus	16.126 €
Einrichtung Permanentüberwachung Wasserleitungsnetz	19.180 €
Errichtung neues Wasserlager in Mernham	40.716 €
Heizungsumrüstung Mernham	83.532 €
Errichtung neue Blechabdeckung Hackschnitzelbunker Fiedler	4.367 €
Kredittilgung	148.636 €



# Die größten Einnahmen im Verwaltungshaushalt 2023

Verwaltungsgebühren	30.365 €
Werbeeinnahmen Mitteilungsblatt	9.242 €
Mieteinnahmen und Pachteinnahmen	95.911 €
Personalk. Kindergärten u. Krippe; Erstattung durch Freist. Bayern	817.596 €
Straßenunterhaltungszuschuss	180.988 €
Kanalgebühren	452.793 €
Erstattung Landkreis für Wertstoffbetrieb	21.160 €
Konzessionsabgabe	64.033 €
Wassergebühren (vorläufige Einnahmen)	409.680 €
Grundsteuer A	73.469 €
Grundsteuer B	260.120 €
Gewerbesteuer	881.520 €
Einkommenssteuerbeteiligung	2.031.858 €
Beteiligung an der Umsatzsteuer	79.832 €
Schlüsselzuweisung	1.220.240 €
Pauschale Finanzaufweisung	58.705 €
Einkommenssteuerersatz	153.509 €
Grunderwerbsteuerbeteiligung	31.944 €





# Die größten Einnahmen im Vermögenshaushalt 2023



Veräußerung von Grundstücken und grundstücksgleichen Rechten	49.375 €
Verkauf gebrauchter Winterdienststreuer	6.490 €
Verkauf alter Bauhofschlepper Deutz	44.150 €
Kanalherstellungsbeiträge	15.162 €
Wasseranschlussbeiträge	8.997 €
Förderung für Beratungsleistung Breitbandausbau	39.032 €
BAFA-Zuschuss für neue Heizung in Mernham	24.000 €
Investitionszuschüsse	126.500 €
Zuwendungen KiGa/Krippe Fiedler	425.000 €



# Entwicklung der Schulden

von 2018 bis 2027

